

PROMPTOGÉNIE 101

APPRIVOISER L'INTELLIGENCE ARTIFICIELLE



info@hub01.org
hub01.org



HUB
NUMÉRIQUE

Nous offrons notre savoir
et vivons de notre savoir-faire.

N'HÉSITEZ PAS À PARTAGER !



info@hub01.org
hub01.org

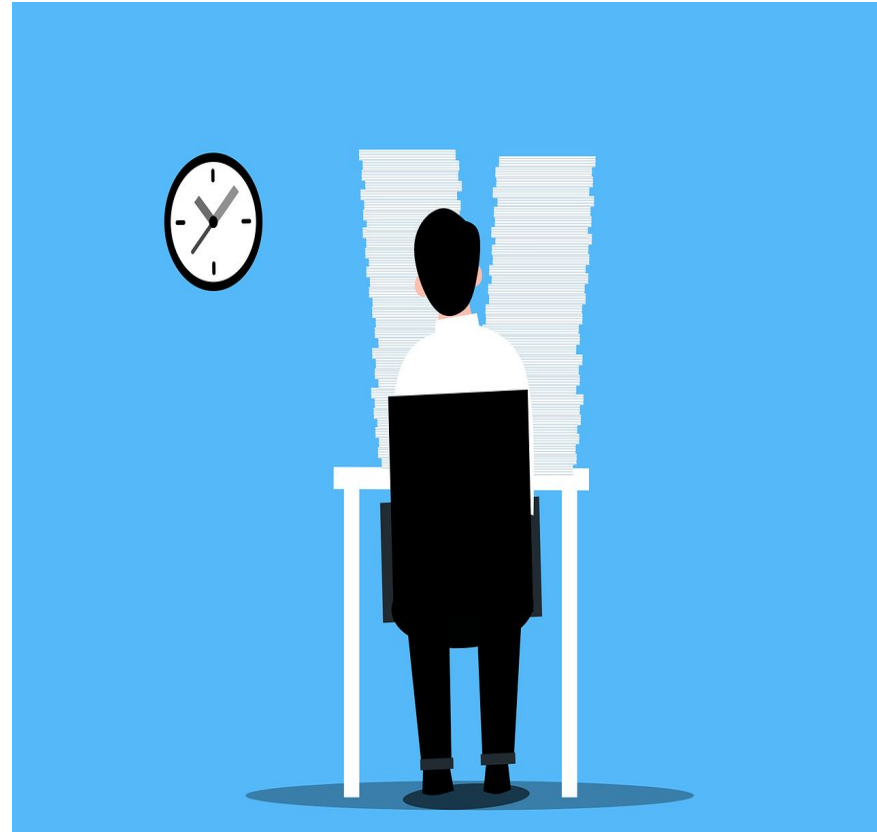


HUB
NUMÉRIQUE

Quelle tâche vous fait horreur?

- Rédaction de demandes de subvention?
- Descriptions d'expositions?
- Courriels délicats?

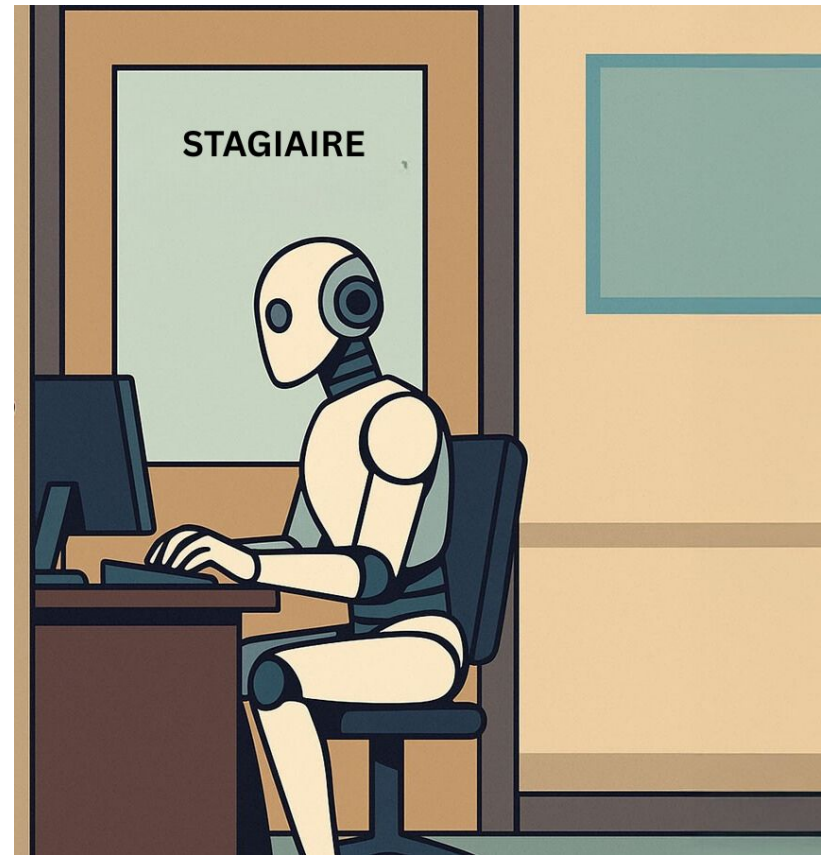
Discussion: Ouvrez vos micros!



L'IA n'est pas un.e génie...c'est un stagiaire.

Tout comme un stagiaire, l'IA a besoin
de supervision et de directives claires.

*L'IA ça ne réfléchit pas, ça prédit le
prochain mot.*



SOMMAIRE

1.0 / INTRODUCTION

Comment entrevoir l'IA?

2.0 / CONCEPTS CLÉS

Comment tirer de bons résultats de l'IA et une formule pratique pour y arriver.

3.0 / DÉMONSTRATION

On construit un prompt en groupe.

4.0 / SÉCURITÉ ET GOUVERNANCE

Quelques points d'attention et comment y remédier.

5.0 / AU-DELÀ DES AGENTS CONVERSATIONNELS

Traduction, recherche et transcription.



À PROPOS

0/1, c'est le numérique
par la culture,
pour la culture.

Nous préférons
les gens aux machines
et le café à l'eau.



info@hub01.org
hub01.org



HUB
NUMÉRIQUE

2.0 CONCEPTS CLÉS

GIGO vs VIVO et le modèle ACDQ (Agis, Contexte, Développe, Questionne)

info@hub01.org
hub01.org



HUB
NUMÉRIQUE

Garbage in -> Garbage out

GIGO

**Des instructions floues,
vagues ou ambiguës
=
Résultats médiocres**

Value in -> Value out

VIVO

**Des instructions claires,
précises et
contextualisées.
=
Résultats pertinents**

LA MÉTHODE **ACDQ**

AGIS

en tant que...

Donnez un chapeau à votre stagiaire. Qui doit-il être pour réussir la tâche?

Le prompt:

« Agis en tant que [Expertise: communication, médiation, analyste, ...] »

CONTEXTE

Videz votre cerveau! Donnez-lui toutes les informations brutes, les contraintes et le public cible.

Le prompt:

« Voici le contexte: [dates, thèmes, budget, public cible, mission de l'organisme, etc.] »

DÉVELOPPE

Dirigez le résultat final. Que voulez-vous que l'IA produise concrètement?

Le prompt:

« Réalise [tâche: un plan de comm., un texte de 100 mots] sous forme de [format: tableau, liste, courriel, ...] »

QUESTIONNE-MOI

Ne laissez pas l'IA deviner votre intention. Encouragez-la à vérifier que l'information est bien comprise.

Le prompt:

« Avant de commencer, pose-moi des questions si tu as besoin de précisions. »

3.0 DÉMONSTRATION

Explorons en groupe comment rédiger une bonne requête à l'IA.



4.0 SÉCURITÉ ET GOUVERNANCE

Hallucinations, biais et confidentialité. Comment faire pour y remédier?

info@hub01.org
hub01.org



HUB
NUMÉRIQUE

SÉCURITÉ ET GOUVERNANCE

Vous supervisez!

Hallucinations

L'IA invente des faits, des citations ou des biographies d'artistes pour vous faire plaisir, car elle fonctionne par probabilité, non par vérité.

Ne copiez-collez jamais sans relire. Traitez le résultat comme le brouillon d'un stagiaire inexpérimenté : vérifiez les dates, les noms et les liens.

Biais

Entraînée sur Internet, elle reproduit souvent des stéréotypes culturels ou de genre et peut ignorer les réalités locales ou de niche

Ne laissez pas l'IA deviner. Précisez la diversité, le ton inclusif ou la réalité culturelle exacte que vous voulez représenter.

Confidentialité

Les conversations peuvent être utilisées pour entraîner les modèles. Une fois envoyé, vous ne contrôlez plus l'information.

Ne donnez jamais de noms de donateurs, de mots de passe, ou d'informations financières. Utilisez des termes génériques (ex: "Client A").



5.0 AU-DELÀ DES AGENTS **CONVERSATIONNELS**

Une logique (ACDQ) pour gouverner tous les outils.

info@hub01.org
hub01.org



HUB
NUMÉRIQUE

AU-DELÀ DES AGENTS CONVERSATIONNELS

Utilisez l'ACDQ avec d'autres outils augmentés par l'IA

L'IMAGE

Outil: Canva, DALL-E, Midjourney

Concept: Ne cherchez pas une image, dirigez un «graphiste».

A: «Agis en tant que **photographe minimaliste**.»

C: «C'est pour une affiche de théâtre sombre. Utilise un éclairage dramatique et des tons bleus.»

D: «Génère une image d'un masque antique posé sur une chaise en velours rouge sous un projecteur unique (spotlight).»

Q: «Avant de générer, demande-moi des précisions sur l'ambiance, la palette de couleurs ou l'époque.»

LA RECHERCHE

Outil: Perplexity AI

Concept: Ne trie plus des liens, **exigez une synthèse sourcée**.

A: «Agis en tant qu'**historien de la musique**.»

C: «Je prépare une exposition sur le Jazz à Montréal dans les années 50.»

D: «Trouve-moi les lieux de diffusion principaux de l'époque et leurs dates de fermeture.»

Q: «Pose-moi des questions sur le type de jazz (Bebop, Swing) pour affiner la recherche.»

L'ANALYSE

Outil: NotebookLM

Concept: Ne lisez plus vos rapports, **discutez directement avec eux**.

A: «Agis en tant qu'**agent de subvention sévère**.»

C: *[Vos fichiers PDF/Word téléversés deviennent le contexte].*

D: «Analyse les critères d'admissibilité (page 5) et compare-les avec mon projet décrit dans le document B.»

Q: «Identifie 3 faiblesses dans mon dossier qui pourraient causer un refus.»

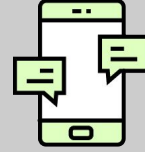
MERCI !



VOUS SOUHAITEZ EN SAVOIR PLUS ?

Contactez-nous !

info@hub01.org
hub01.org



SUIVEZ-NOUS SUR NOS RÉSEAUX !



info@hub01.org
hub01.org



HUB
NUMÉRIQUE

MODÈLES À REMPLIR

LE RÉDACTEUR

Idéal pour : Demandes de subvention, lettres de présentation, rapports.

AGIS en tant que **[Rôle : ex. responsable du développement]** pour un organisme culturel.

CONTEXTE : Je dois rédiger **[Type de document : ex. un résumé de projet]** pour **[Destinataire : ex. le Conseil des arts]**. Voici mes notes en vrac et les critères du programme : **[Coller vos notes/critères ici]**.

DÉVELOPPE : Rédige une première ébauche structurée de **[Nombre]** mots. Le ton doit être **[Ton : ex. professionnel, persuasif, inspirant]**. Mets l'accent sur **[Point clé A]** et **[Point clé B]**.

QUESTIONNE : Avant de rédiger, pose-moi 3 questions pour clarifier les points faibles de mon argumentation.

MODÈLES À REMPLIR

LE MÉDIATEUR

Idéal pour : Cartels d'exposition, descriptions techniques, publications réseaux sociaux.

AGIS en tant que **[Rôle : ex. médiateur culturel expert en accessibilité]**.

CONTEXTE : Voici un texte technique écrit par le conservateur/artiste : **[Coller le texte complexe ici]**.

DÉVELOPPE : Réécris ce contenu pour **[Public cible : ex. des élèves du secondaire / le grand public]**. Simplifie le jargon (explique les termes compliqués). Utilise des analogies simples. Le format final doit être **[Format : ex. une légende Instagram courte avec émojis]**.

QUESTIONNE : Demande-moi quel est le message unique (le "takeaway") que le public doit retenir absolument.

MODÈLES À REMPLIR

LE DIPLOMATE

Idéal pour : Refus de candidatures, réponses aux plaintes, annonces difficiles.

AGIS en tant que **[Rôle : ex. Directeur des ressources humaines]** empathique et professionnel.

CONTEXTE : Je dois écrire un courriel à **[Destinataire : ex. un artiste non sélectionné]**. La raison du refus est **[Raison : ex. manque de budget, ne correspond pas au thème]**, mais nous aimons beaucoup son travail et voulons garder contact.

DÉVELOPPE : Rédige le courriel. Sois bref, respectueux, mais ferme. Ne laisse pas de faux espoirs, mais encourage-le à postuler l'an prochain.

QUESTIONNE : Demande-moi si je veux inclure une rétroaction spécifique ou personnalisée avant de générer le texte.